



# SAINT-JUÉRY MAGAZINE



## LES JARDINS DE SABO

Le renouvellement urbain - p.8

**Résidence Les Jardins de Sabo**

**CHANTIER INTERDIT AU PUBLIC**

**PATRIMOINE SA LANGUEDOCIENNE**

Construction d'une résidence intergénérationnelle de 56 logements

PC N° 81257 22 A0021

Maitre d'ouvrage: PATRIMOINE SA Languedocienne  
1, avenue de la Pégase - 32131  
32027 Saint-Juéry Cedex 4  
T 05 31 31 71 71

Architectes: ALLIAGE ARCHITECTES  
123 Av. François Mitterand - ALBI  
T 05 63 47 91 11

OTCE Midi-Pyrénées  
92, Rue d'Alsace - TOULOUSE  
T 05 61 23 13 00

APAVE  
41, Avenue d'Alsace - ALBI  
T 05 63 09 17 00

ETB  
25, Av. Combesse - CASTRES  
T 05 63 51 04 30

GT INGENIERIE  
8 Rue Pégase 30 Gernon - ALBI  
T 05 63 76 08 51

QUALICONSULT  
1 Rue Pasteur - TOURNEBUVE  
T 05 34 51 81 10

05 34 31 71 71

**CHANTIER INTERDIT AU PUBLIC**



CONSEILS EN COM'  
BRANDING  
E-COMMERCE  
MOTION DESIGN  
SHOOTING  
RÉDACTION  
PACKAGING  
WEB DESIGN

# TRAIT D'UNION

La com' créative

[WWW.TRAIT-DUNION.FR](http://WWW.TRAIT-DUNION.FR)

720, route de Montpellier | 34740 VENDARGUES

04 67 17 38 32

## À SAINT-JUÉRY

### Contrôle technique Norisko



[dekra.tarn@gmail.com](mailto:dekra.tarn@gmail.com)

**05.63.53.11.15**

65, chemin St Antoine - 81160 St-Juéry

# LIBÉREZ VOTRE COMMUNICATION DIGITALE !



CONTACTEZ-NOUS :  
**04 67 02 68 68**

[www.dixonline.com](http://www.dixonline.com)

**d|o**  
dixonline  
web marketing



# SAINT-JUÉRY MAGAZINE

- p. 4  Instantanés
- p. 6  Ma ville en actions
- p. 11  Le 1<sup>er</sup> Bulletin Officiel Municipal
- p. 15  Identité locale
- p. 16  Initiatives
- p. 18  Ils font bouger la ville
- p. 20  Ma ville pratique
- p. 21  Sorties
- p. 22  Expressions politiques

## MAIRIE DE SAINT-JUÉRY



**Lundi & mercredi :**  
8h30 - 12h et 13h30 - 18h

**Mardi & jeudi :**  
10h - 12h et 13h30 - 18h

**Vendredi :**  
8h30 - 12h et 13h30 - 17h

05 63 76 07 00

ville-saint-juery.fr

accueil@ville-saint-juery.fr

Facebook - Ville de Saint-Juéry



Chères Saint-Juériennes,  
Chers Saint-Juériens,

En ce début d'année, je vous adresse à tous mes vœux les plus sincères. Puissent les douze mois à venir être empreints d'espoir, de santé et de solidarité.

Nous faisons face à une crise énergétique d'une ampleur inédite, impactant non seulement les finances de notre commune, mais aussi votre quotidien. Cette réalité nous pousse à agir concrètement, à mettre en place des actions de proximité visant à rendre nos bâtiments plus respectueux de l'environnement. Les investissements nécessaires pour optimiser nos ressources et garantir un service public de qualité se poursuivront tout au long de cette année.

Les membres élu(e)s et les équipes des services municipaux s'engagent quotidiennement pour façonner une ville moderne, inclusive et en constante évolution. L'année passée a été témoin de projets d'envergure qui ont profondément transformé notre cadre de vie : la concrétisation d'un terrain synthétique, la réfection complète de l'avenue Alphonse Pacifique et de la rue du Saut de Sabo, ainsi que le début des travaux de déconstruction de l'immeuble Émile Albet. Saint-Juéry progresse continuellement, évoluant au rythme des besoins et des aspirations de ses habitants.

Le projet de la résidence « Les Jardins de Sabo » avance par phases, dessinant une nouvelle vision pour une communauté intergénérationnelle, reflet de notre volonté de favoriser le vivre-ensemble.

En cette période exigeante, unissons-nous pour cultiver une ville où il fait bon vivre, où chacun se sent pleinement intégré et épanoui.

Je vous souhaite, ainsi qu'à vos proches, une année 2024 emplie de réussites et de projets porteurs d'espoir pour notre belle ville de Saint-Juéry.



### David DONNEZ

*Maire de Saint-Juéry  
1<sup>er</sup> Vice-président de la  
Communauté d'Agglomération  
de l'Albigeois  
Conseiller départemental*

Bulletin municipal d'informations de la Ville de Saint-Juéry

Vous souhaitez avoir un encart publicitaire dans ce journal ? Contactez Dixicom au 04 67 02 68 68.

Directeur de la publication : David Donnez •  
Rédaction & mise en page : Aurore Depaule, Dixicom •  
Crédits photographiques : Différentes associations de Saint-Juéry,  
SA Patrimoine, CSJE, Bernard Larroque, ville de Saint-Juéry •  
Impression et régie publicitaire : Dixicom, 04 67 02 68 68.  
Imprimé sur du papier pefc • Tirage : 4 000 exemplaires •  
Dépôt légal : Janvier 2024 •





**CÉRÉMONIE  
DE LA  
COMMÉMORATION  
DU 11 NOVEMBRE,  
À LA STÈLE  
DU SOUVENIR**



**CÉRÉMONIE DES NOUVEAUX ARRIVANTS, LE 6 OCTOBRE AU MUSÉE DU SAUT DU TARN**



**FESTIVAL OCCITAN LE WEEK-END  
DU 7 ET 8 OCTOBRE PARC FRANÇOIS MITTERRAND**



**CYCLO CROSS  
LE 21 NOVEMBRE À COLOMIERS**







**PRÉSENTATION  
DE LA REVUE DU TARN  
SPÉCIALE SAINT-JUÉRY  
LE 3 OCTOBRE À LA GARE**



**REMISE DES CHÈQUES POUR OCTOBRE ROSE, LE 22 NOVEMBRE À LA MAIRIE**



**SIGNATURE DE LA CONVENTION, LE 28 NOVEMBRE À LA MAIRIE**



# TRAVAUX

## • SÉCURITÉ ROUTIÈRE

🚧 Avenue Sabanel : Installation d'un **panneau de sécurisation** pour le passage piétons.

🚧 **Sécurisation des trottoirs** au croisement du chemin de Cambon et de l'espace Victor Hugo.

🚧 **Modification du carrefour** de la côte de Groc et de la rue du Puech de Laborie pour ralentir la vitesse.

🚧 Mise en place de **3 écluses** sur la route vieille de Montplaisir en collaboration avec la Mairie de Cunac.

🚧 Installation de **feux récompense** au croisement de la route Montplaisir et de la route de Cunac.

🚧 **Borne d'intersection** au croisement du chemin de Cambon et du chemin de Puech rouge pour la mise en voie sans issue.

🚧 Création d'une **zone d'agglomération** au lieu-dit Garine pour limiter la vitesse à 50 km/h.

## • TRAVAUX TERMINÉS

- Finalisation du local de la pétanque au mas Corduriès.
- Installation de la climatisation au local des Francas.



## • ÉQUIPEMENTS SPORTIFS

Réalisation des vestiaires au stade de l'Albaret, prévue pour le printemps 2024.

### Athlétisme :

- L'implantation du terrain synthétique nous a amené à déplacer la piste de saut en longueur, l'aire de saut en hauteur et l'aire de lancement du poids.
- Courant 2024 création d'une aire de lancer de marteau.

## • DÉNOMINATION DE NOUVELLES VOIES

- Chemin bas de Puech rouge.
- Chemin bas de Savin.
- Impasse Bel Air.
- Chemin de Puech Moutou.
- Impasse de Brugayrol.
- Chemin de l'Auxillou.

# VIDÉOPROTECTION

*Le déploiement de la vidéoprotection se poursuit et la 2<sup>e</sup> phase s'est achevée fin 2023. De nouvelles caméras, dont les images sont stockées au Centre de Supervision Urbain, ont été installées. Bien entendu, il n'y a pas d'agent installé derrière un écran pour scruter les allées et venues des passants.*

Les images des caméras ne sont examinées qu'à la demande expresse, motivée et tracée, de la part des forces de l'ordre ou des services de la justice. De la même manière, les caméras à lecture de plaques ne servent pas à vidéo-verbaliser pour des contrôles de vitesse, de ceinture, de STOP ou d'assurance, entre autres...

Ce système consiste simplement à avoir une traçabilité pour retrouver un véhicule volé ou des cambrioleurs, par exemple, ou après saisie judiciaire, de pouvoir aider à l'avancée d'une enquête dans le cadre de faits criminels beaucoup plus graves.

Dernièrement, ce dispositif a prouvé son efficacité en permettant d'arrêter les agresseurs d'un couple de retraités dans une commune voisine, grâce au traitement des images enregistrées par le biais des caméras de dernière génération récemment installées.

Le système de vidéoprotection (et non de vidéo surveillance) a donc pour vocation la protection des Saint-Juériens, la dissuasion et la limitation des méfaits de tout ordre sur la voie publique ou en direction des bâtiments publics et installations municipales. Ainsi, et vous l'aurez bien compris, ce système agit pour vous protéger tout en préservant pleinement vos libertés individuelles.

Alors, circulez en toute tranquillité, vous êtes protégés.



## ENVIRONNEMENT

> **Ombrières photovoltaïques pour le parking de l'Albaret et de la Gare :** La société les Ombrières d'Occitanie a été retenue pour ce projet à la suite d'un appel à manifestation d'intérêt de l'été 2023. Les travaux débuteront à l'automne 2024. Ce projet indique un investissement de la ville dans des solutions d'énergie renouvelable, contribuant ainsi à une forme d'énergie plus propre.

> **Remplacement des luminaires dans les locaux associatifs :** Ce processus de remplacement s'appuie sur une volonté de la municipalité d'utiliser des éclairages plus efficaces et écoénergétiques, ce qui peut potentiellement réduire la consommation d'énergie et les émissions de carbone.

# RÉSIDENCE

## « LES JARDINS DE SABO »

*Résidence intergénérationnelle « Les jardins de Sabo » : acte premier du renouvellement urbain de notre ville*

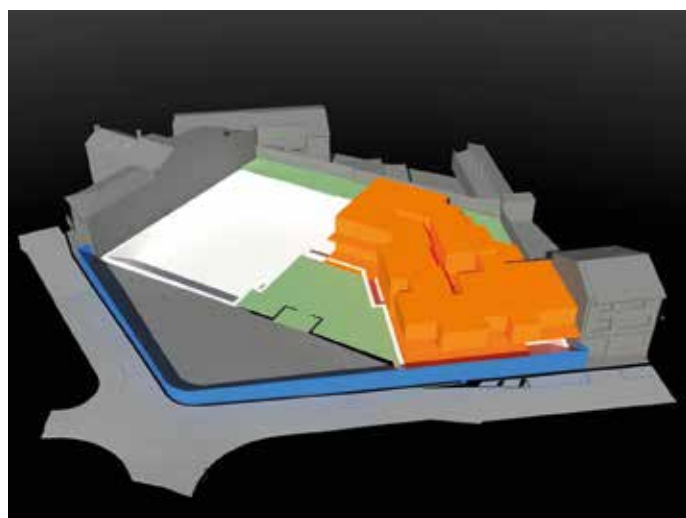
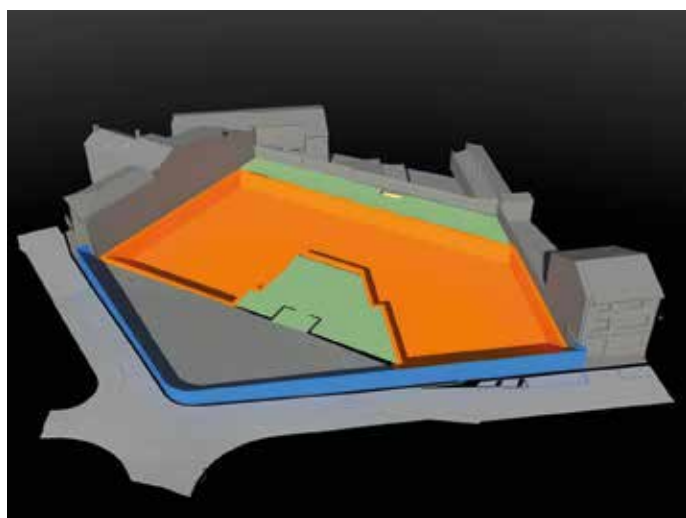
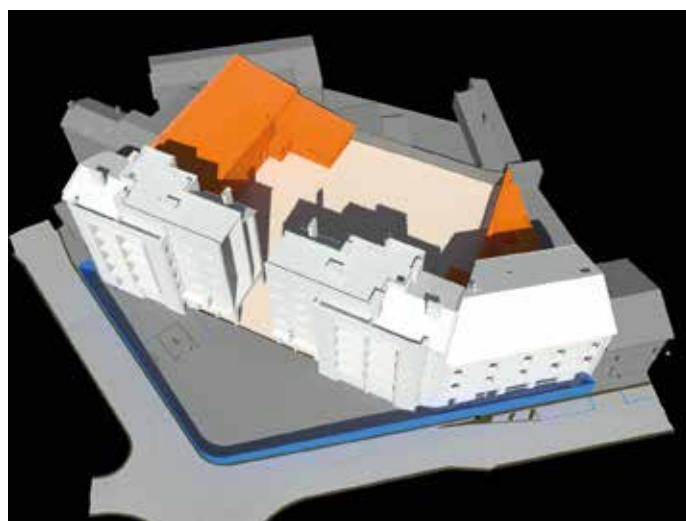
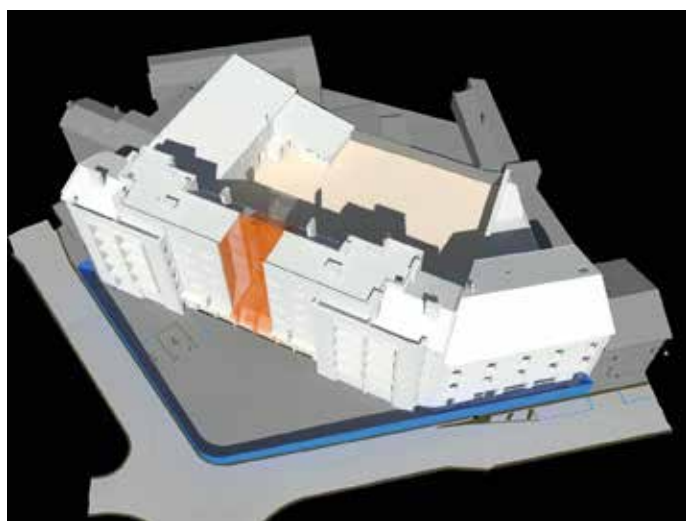
De tout temps, la ville s'est reconstruite sur la ville. En 1953, l'hôtel Coste laisse sa place à un immeuble neuf, moderne et confortable, un des premiers immeubles de ce type dans le département du Tarn. Les 10 années suivantes, d'autres immeubles vont voir le jour pour satisfaire les besoins de logements engendrés par le baby-boom.

Depuis, l'étalement urbain, plus facile à gérer, a fait son œuvre, et de grandes cités pavillonnaires sont venues combler l'espace disponible du centre-ville vers les limites albigeoises, laissant le centre ancien sans solution et prisonnier de son passé. Aussi, l'opération immobilière qui vient de débuter en cœur de ville est plus qu'une simple déconstruction-reconstruction. Elle marque l'acte premier de la reconquête du centre-ville, et se veut forcément exemplaire en la matière.

La commune a cédé le 20 septembre 2023 le terrain d'assise à la société SA PATRIMOINE LANGUEDOCIENNE, chargée, d'une part, de réaliser l'opération immobilière dans son ensemble, et d'autre part, de la gestion ultérieure et du fonctionnement de la résidence en tant que bailleur social.

En matière de déconstruction, le tri sera la règle, et la grignoteuse qui va être installée permettra de diviser tous les matériaux qui peuvent avoir une seconde vie ou bénéficier d'un traitement particulier.

**Voici quelques vues pour expliquer comment se passera la déconstruction, durant laquelle les entreprises seront très attentives pour limiter les nuisances inhérentes à ce type de travaux réalisés en cœur de ville.**





S'en suivra la construction de la résidence, avec en prémices, le terrassement du sous-sol qui accueillera le parking souterrain (52 emplacements), suivi par la construction de l'immeuble en R+3 qui abritera 56 logements (du T2 au T4), un T6 inclusif (appartement partagé pour 6 personnes), un local d'activités, une salle commune, et un parking couvert de 8 places bordant l'avenue Germain TEQUI.

Une fois l'immeuble quasiment achevé, la requalification de la place Emile ALBET, sera engagée afin de fournir, devant la résidence, un lieu de rencontre favorisant les échanges et la mobilité nécessaires aux déplacements de la population. Les logements seront accessibles sous conditions de ressources.

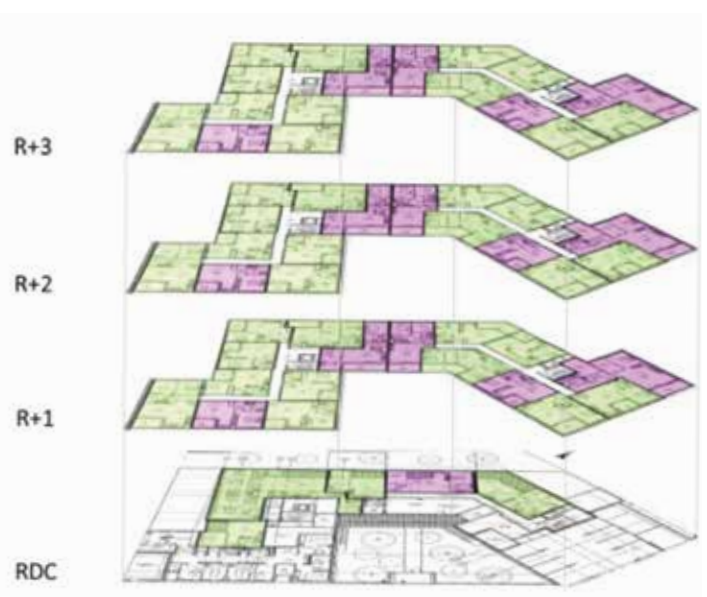
Les détails sur les modalités d'accession seront diffusés par le bailleur social, mi-2025, et seront largement relayés par les services du Centre Social et Culturel de la commune.

**Il est important de noter que les logements seront disponibles uniquement à la location (sans possibilité d'acquisition), et qu'il n'y a pas de liste d'attente constituée à ce jour.**

## PRÉSENTATION DE LA RÉSIDENCE : RÉPARTITION SENIORS-FAMILLES

- 16 logements familiaux
- 40 logements seniors

	T2	T3	T4	T6 Cocoon	Total	%
Logements seniors	29	10	-	1	40	71 %
Logements familiaux	6	7	3	-	16	29 %
<b>Total</b>	<b>35</b>	<b>17</b>	<b>3</b>	<b>1</b>	<b>56</b>	<b>100 %</b>



## CALENDRIER

D'autres projets verront le jour dans les années à venir. Avec la reconstruction de la ville sur la ville, qui est la contrepartie à la disparition progressive du déploiement urbain, ce sont tous les volets du développement durable qui sont mis en œuvre ; son volet social, l'amélioration de l'habitat (réhabilitation et revalorisation), la recherche d'une meilleure mixité sociale, et le besoin de privilégier le développement sur les territoires déjà urbanisés par une meilleure affectation de l'espace urbain.

**CE PROJET S'INSCRIT DANS L'HISTOIRE DU LOGEMENT SOCIAL, INDISSOCIABLE DU DÉVELOPPEMENT ÉCONOMIQUE, POLITIQUE ET HUMAIN DU PAYS.**

- Nov. et  
déc. 2023**

**PRÉPARATION DE CHANTIER ET DÉSAMANTAGE**
- Jan. à mai  
2024**

**DÉCONSTRUCTION ET ÉVACUATION DES GRAVATS**
- Juin  
2024**

**CONSTRUCTION : GROS ŒUVRE ET SECOND ŒUVRE**
- Déc.  
2025**

**LIVRAISON : EMMÉNAGEMENT DES HABITANTS**

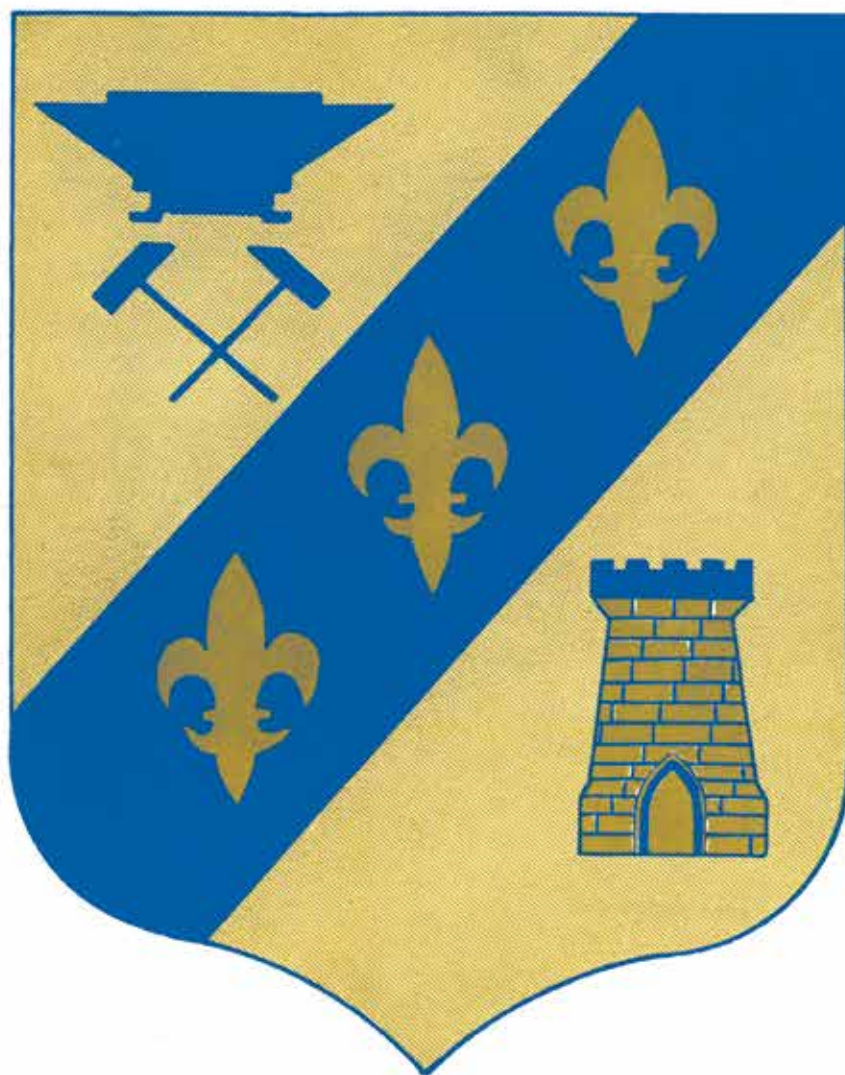






# SAINT JUÉRY

TARN



NUMERO 1

MARS 1964

C'est en 1964 qu'a été réalisé et imprimé le premier «Bulletin Officiel Municipal», sorte de bilan de la municipalité de l'époque.

60 ans plus tard et pour fêter cet anniversaire, nous vous proposons de découvrir ou redécouvrir, aux travers d'extraits d'articles ou de photos, tous issus du bulletin original, ceux qui faisaient et ce qu'était Saint Juéry dans les années 1960.

*L'ensemble des documents présentés sont tous issus du Bulletin Municipal N°1, seule la mise en page a été adaptée pour contenir sur 4 pages.*

*Merci à Corinne Pawlaczyk pour cette trouvaille.*

# Bulletin Officiel Municipal

N° 1

## SAINT-JUÉRY

3.913 habitants  
Arrondissement d'ALBI  
Canton de VILLEFRANCHE-D'ALBI  
Département du TARN

REVUE D'INFORMATION  
MUNICIPALE, ÉCONOMIQUE ET TOURISTIQUE  
DIFFUSÉE GRATUITEMENT

IMPRIMERIE SPÉCIALE  
DU BULLETIN OFFICIEL MUNICIPAL  
DÉPÔT LÉGAL 1<sup>er</sup> TRIMESTRE 1964

## CONSEIL MUNICIPAL

### MAIRE

M. Emile ALBET,  
Officier de la Légion d'Honneur  
Président du Conseil Général du Tarn

### ADJOINTS

M. LOUBET Gabriel  
M. VERGNES Albert

### CONSEILLERS MUNICIPAUX

MM. FABRE Roger  
COMBES Marceau  
MOLINIER Fernand  
ROUGE Jean  
POURCHER Henri  
AURIOL Louis  
PACIFIQUE Roger  
RIVIERE Aimé  
LECHA Camille  
FOURNIER Henri  
ASSIE Lucien, décédé le 3-3-1963  
RODIER Clément  
RODIÈRE Louis  
GALY Gabriel  
LABRO Marius, décédé le 10-2-60  
BARBERA Jean  
CHIROUZE Fernand  
Mme SOUTADE Simone

Section des Avalats : M. CAZENAVE Léon  
M. CARME Marcel

## ARMOIRIES DE LA VILLE DE SAINT-JUÉRY

DESCRIPTION HERALDIQUE — « D'or à la barre de gueules timbrée de trois fleurs de lys d'or, avec à dextre, une enclume de sable surmontant deux marteaux de forge au naturel posés en sautoir.

« A senestre à la tour d'azur maçonnée et crénelée de sable ouverte au champ ».

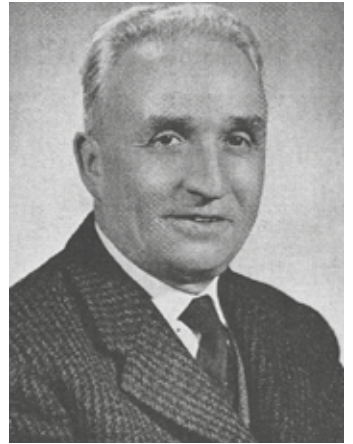
NOTE — Ce blason évoque :

Barre timbrée de fleurs de lys : l'ancienne judicature royale, l'enclume et les marteaux à dextre : l'industrie métallurgique qui fait la renommée mondiale de Saint-Juéry.

La tour à senestre, le hameau des Avalats, important centre touristique de la Commune qui possède la tour dépendant de l'ancien château sur le Tarn.

# Avant- Propos

PAR  
MONSIEUR EMILE ALBET,  
MAIRE DE SAINT-JUÉRY,  
PRÉSIDENT DU CONSEIL GÉNÉRAL



(Studio René Doré)

Une heureuse initiative nous offre le moyen de compléter agréablement l'information de nos administrés par la publication d'un Bulletin Municipal qui sera distribué gratuitement puisque son édition est financée uniquement par la publicité.

Nous espérons que vous l'accueillerez avec intérêt.

Nous avons l'intention de vous renseigner simplement, utilement, sans aucune forme de polémique.

Depuis dix-huit ans, vous nous avez confié l'Administration de notre ville. Ce numéro étant le premier, j'ai voulu que nous puissions ensemble jeter un coup d'œil en arrière.

L'importance des réalisations effectuées, les options qui doivent être prises à l'heure actuelle rendaient nécessaires l'information de nos concitoyens par une publication objective.

Nous envisageons résolument et avec foi notre avenir. La zone industrielle qui va s'ouvrir en est la preuve. Nous connaissons nos raisons d'avoir confiance : elles sont dans une activité économique qui ne faiblit pas, dans l'éclatante prospérité de nos écoles, dans le succès de nos enfants, dans l'intérêt que nous accordent ceux qui nous observent.

Merci à ceux qui ont rendu ce Bulletin possible. Merci à ceux qui nous ont fourni textes ou photographies.

Je souhaite que ce nouveau lien entre les habitants de notre ville et ceux qui portent la responsabilité de sa gestion et de son essor nous permette de nous sentir encore plus unis et solidaires pour le bien public et la prospérité de Saint-Juéry.



LE CONSEIL MUNICIPAL  
(Studio René Doré)



LA MAIRIE (Studio René Doré)



# EQUIPEMENT



## I. - ADMINISTRATIF

a) **MAIRIE.** — La Mairie qui a été en 1953 installée dans l'ancienne école de filles, comprend 4 pièces à usage de bureaux et une salle pour les réunions du Conseil municipal et les mariages.

b) **GENDARMERIE.** — L'ancienne Mairie — Ecole située Place de la Mairie à Saint-Juéry-le-Haut désaffectée en 1953 a été aménagée en 1955 en Gendarmerie.

## II. - ECONOMIQUE

a) **VOIRIE.** — En raison de sa situation géographique la commune n'est traversée par aucune route nationale.

Les C.D. 77 et 100 totalisant 10,527 km ont respectivement 2,368 km, 5,659 km et 2,500 km de longueur sur le territoire de la Commune.

Les chemins ruraux au nombre de 33 atteignent 42,976 km.

b) **P. et T.** — Le bureau de poste est une recette de 3<sup>e</sup> classe installée avenue Alphonse-Pacifique dans un immeuble privé loué par l'Administration.

Saint-Juéry compte 81 abonnés au téléphone.

## III. - SOCIAL

### ENSEIGNEMENT

/... Il fallut donc créer d'urgence un groupe scolaire à Saint-Juéry capable d'accueillir cette marée de jeunes enfants que les anciens locaux ne pouvaient même plus loger malgré les compressions et les efforts de tous.

Le grand pré de la Barrière devint propriété communale et un projet qui parut grandiose à cette époque fut élaboré : 6 classes de garçons, 6 classes de filles, 3 classes maternelles. On voyait grand, on serait à l'aise ; cours spacieuses, préaux confortablement abrités du Nord, couloirs larges, salle de docteur et salle d'attente, tout était prévu.

Les travaux hâtivement poussés s'achevèrent en 1952 et les élèves prirent possession des nouveaux bâtiments immédiatement. En même temps un grand terrain de sports scolaire était aménagé à proximité immédiate de l'école.

Quelques années après, la poussée démographique aidant, 11 classes primaires, une classe d'enseignement ménager et 3 classes maternelles justifiaient les prévisions les plus optimistes. Beaucoup de matériel et de mobilier scolaire était alors renouvelé.

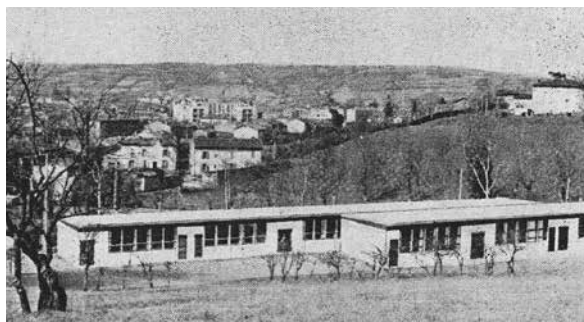
1959. La Municipalité semblait avoir enfin résolu le problème scolaire. C'est alors que prenait corps l'idée d'un Collège d'Enseignement Général Mixte à Saint-Juéry. Il était en effet bien logique que tous ces enfants de 11 à 16 ans qui prenaient le car tous les matins pour se rendre aux lycées d'Albi puissent recevoir sur place l'instruction qu'ils demandaient.

Dès 1960, une classe de 6<sup>e</sup> et deux classes de 5<sup>e</sup> devaient s'ouvrir à Saint-Juéry et en trois mois un terrain fut acheté, un énorme travail de terrassement accompli et dès les premiers jours d'octobre trois classes prenaient possession du terrain.

Le C.E.G. était créé et les élèves s'installaient dans leur nouveau domaine au début de décembre.

Dès 1962, 40 élèves du C.E.G. obtenaient leur B.E.P.C. et 25 d'entre eux étaient admis dans les classes supérieures des divers lycées d'Albi.

/... Nos élèves travaillent donc dans de bonnes conditions à Saint-Juéry. Ils obtiennent des résultats flatteurs à leurs examens de fin d'année, ils pratiquent le sport scolaire au sein de leurs écoles dans des rencontres amicales et dans les championnats scolaires où ils défendent avec brio l'honneur de Saint-Juéry. Ils peuvent participer le jeudi soit aux activités des francs et franches camarades où sous la conduite de maîtres et de moniteurs dévoués, ils ont de saines distractions, soit aux activités sportives sous la direction du professeur d'Education Physique et de Sports.



LES PREMIÈRES CLASSES DU COLLÈGE D'ENSEIGNEMENT GÉNÉRAL

### BAINS-DOUCHES

Un établissement de bains-douches disposant de 21 cabines de douches et de 2 cabines de bains a été construit en 1953 par la Société du Saut-du-Tarn sur un terrain limitrophe des installations industrielles.

### SOCIÉTÉS DIVERSES

Outre le club omnisports cité dans un autre chapitre, il existe trois sociétés aux buts divers :

**Société de Pêche :** Elle groupe 1.116 adhérents. Les Communes d'Arthès, de Lescure, d'Albi et de Villefranche sont rattachées à cette Société.

**Société de Chasse :** Cette Société a 195 adhérents.

**Société de Musique :** Une harmonie, l'Harmonie Saint-Eloi a 30 exécutants. Des cours gratuits de solfège sont donnés par un professeur à 32 élèves.

### EQUIPEMENT SPORTIF

La Commune dispose de deux terrains et d'une piste de Karting.

L'un de ces terrains est réservé aux scolaires et à la section Basket-Ball. Il est propriété communale et se trouve situé à proximité du Groupe Scolaire entre la rue Salengro et la route de Montplaisir. Il est d'une superficie de 6.311 m<sup>2</sup>.

L'autre, d'une superficie de 13.336 m<sup>2</sup> a été loué pour 18 ans en 1953 avec promesse d'achat par la Commune sur simple demande du bailleur.



TERRAIN DE SPORT (Studio René Doré)

### LUTTE CONTRE L'INCENDIE

Un corps de Sapeurs-pompiers a été constitué depuis 1941 fort de 27 hommes, il est placé sous le commandement du Lieutenant Lecha et dispose entre autre matériel d'un fourgon d'incendie normalisé, d'un camion citerne de 3.600 litres, de deux motos-pompes de 30 m<sup>3</sup> et d'un appareil de respiration artificielle.

## IV. - CULTUREL

### CINEMA

Une salle de cinéma de 300 places a été aménagée dans un ensemble d'immeubles situé à l'intersection des avenues Jean-Jaurès et Germain-Téqui.

# CONSTRUCTIONS

Les habitants de Saint-Juéry disposaient en 1963 de 1493 logements répartis en 924 immeubles, alors qu'en 1946 ils ne disposaient que de 1131 logements pour 637 immeubles.

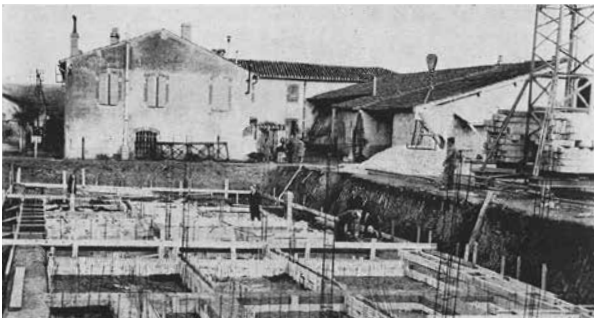
Quatre-vingt-dix-huit pour cent des maisons sont raccordées d'une part au réseau de distribution électrique et d'autre part, au réseau de distribution d'eau. A noter :

1° Qu'en 1946, la moitié des immeubles seulement possédaient l'eau courante,

2° Que 10 %, bénéficiaient d'un système d'assainissement alors qu'actuellement 70 % en bénéficient. Dans un an environ 80 %, des immeubles seront rattachés à l'égoût.



H.L.M. LOTISSEMENT TEILLET (Studio René Doré)



LE NOUVEAU CHANTIER DE LA MOUYSSETIÉ (Studio René Doré)

## LAITERIE DE LA VALLEE DU TARN

- USINE: Route des Avalats
- MAGASIN DE VENTE de tous produits laitiers  
19, avenue J.-Jaurès ★ SAINT-JUÉRY ★ Tél. 13



CONFISERIE ★ GLACES

**A. BOURPILLAC**

21, avenue Germain Téqui  
— SAINT-JUÉRY —

Alimentation  
Générale

Fruits

Légumes

Pommes de terre

Grains

**Louis VIGROUX**

1, rue de la République

— Saint-Juéry —

Tél. 77

Vins  
Spiritueux

Eaux  
Minérales

## à votre service...

### DOCTEURS :

SAUNAL, rue Puech-de-la-Borie. Tél. 62.

VIDAL, avenue Jean-Jaurès. Tél. 66.

### PHARMACIES :

Mme LEGUEVAQUE, 16, avenue Germain Téqui.  
Tél. 8.

Mlle RICARD, 2, avenue Jean-Jaurès. Tél. 12.

### DENTISTE :

Cabinet Dentaire Union Mutualiste, place Costes.  
Tél. 80.

### GARAGES :

CHABBERT, 36, avenue Jean-Jaurès. Tél. 70.

SACILOTTO, avenue Jean-Jaurès. Tél. 41.

### HOTELS-RESTAURANTS :

HOSTELLERIE AUGUSTIN. Les Avalats. Tél. 2.  
aux Avalats.

MAUREL Claude, 1, avenue Germain-Téqui.  
Tél. 507.

SAVIGNAC Marcel, 17, avenue Germain-Téqui.  
Tél. 20

TISSUS —★— CONFECTION

**G. VIRAZELS**

33, avenue Germain-Téqui — SAINT-JUÉRY — Tél. 64

**A. VERGNES & Fils**

INDUSTRIE DU BOIS

● PARQUET: PIN - CHENE - CHATAIGNIER

● CHARPENTE: SAPIN « IMMUNISEE »

SAINT-JUÉRY ■ ————— Tél. 86

COOPERATIVE ANCIENNE

ALIMENTATION ● MERCERIE ● CHAUSSURES

26, avenue Germain-Téqui

SAINT-JUÉRY ● ————— Tél. 14

QUINCAILLERIE LOUBET

Une Sélection Unique!



**FRIGIDAIRE**\* = FROID

\*marque déposée

le vrai

+

PRODUCTION GENERAL MOTORS (FRANCE)

MACHINES A LAVER

Les poêles à mazout  
à puissance de 100 à 350 m3  
à pompe incorporée

*Saturn*

**DE DIETRICH**

Ses appareils de chauffage  
et de cuisine domestique

SANITAIRE ♦ ZINGUERIE ♦ CHAUFFAGE CENTRAL  
Route Montplaisir ★ ————— SAINT-JUÉRY



PHOTO-CINÉ



**René DORÉ**

Place Costes

★ SAINT-JUÉRY

★ Tél. 92

(MAGASINS A V A M)

ALIMENTATION GENERALE

GRAINES ★ PRIMEURS

**R. ROLLAND**

12 Côte Biscon  
SAINT-JUÉRY (Tarn)



# BERNARD LARROQUE, CET ÉDITEUR EST UN « ENLUMINÉ » !



*Bernard Larroque, né en 1952 à Albi, a grandi près de Carmaux dans un milieu où l'extraction du charbon dominait. Malgré une tradition familiale liée à la mine, il a choisi un autre destin, se détournant de l'école qui ne l'intéressait guère. Il a exercé diverses fonctions dans le domaine de la vente et de la formation pour des maisons d'édition d'art entre 1978 et 1987.*

Passionné d'arts martiaux depuis son adolescence, il s'est investi dans le judo, l'aïkido, le karaté, et pratique depuis des années le Kendo. Sa passion pour la pêche à la mouche et ces arts martiaux lui ont inculqué discipline, engagement et humilité.



En 1984, Bernard Larroque a fondé les Éditions Larroque avec un projet ambitieux : créer des livres contemporains rappelant les ouvrages du Moyen-Âge, entièrement calligraphiés et enluminés à la main sur de véritables parchemins. Son premier ouvrage majeur a été la réalisation des 210 fables de La Fontaine, confiée à six artistes pour la calligraphie et l'enluminure. Ce projet colossal a pris plus de 12 ans pour être achevé. Au fil des ans, il a édité divers ouvrages d'art, notamment sur le Tarot, Saint-Jacques de Compostelle, Le Prophète de Khalil Gibran, Le Tao tō king de Lao-Tseu, Les Cathares, L'Odyssée d'Homère, Les Templiers et Le Cantique des Cantiques, pour n'en nommer que quelques-uns.

En plaidant pour un « Plan d'Épargne Art », Bernard Larroque a ouvert une voie pour permettre à chacun d'acquérir une œuvre artistique, contribuant ainsi à élargir l'horizon culturel de tous. Sa volonté est de rendre l'art accessible à tous. Il a continué à créer des ouvrages inspirés des techniques ancestrales du Moyen-Âge, mobilisant plusieurs artistes pour rendre accessible cette beauté aux bibliophiles et amateurs de beaux livres, suivant ainsi une approche similaire à celle des commanditaires de manuscrits de l'époque médiévale.

Sa vision consiste à perpétuer la tradition de la beauté artistique dans un monde souvent dominé par la technologie, tout en défendant l'idée que chaque individu devrait avoir la possibilité d'acquérir une œuvre d'art.

**Un musée à son effigie va voir le jour en 2024 à l'île Maurice, ce qui signe une belle reconnaissance de son travail.**

*« Mon cœur a deux battements, un pour le travail et l'autre pour l'amour, mais les deux raisonnent et s'harmonisent dans la connaissance. »*

*« La calligraphie est une géométrie de l'âme qui se manifeste physiquement »*  
**PLATON**



#### *La reconnaissance*

*En 2012, Bernard Larroque reçoit du ministre de la Culture, Frédéric Mitterrand, la distinction de Chevalier des Arts et des Lettres. Printemps 2015, les Éditions Larroque reçoivent Le Prix de La Nuit Du Livre pour l'ouvrage Les Cathares.*



## RAMASSAGE AUTOMNAL

Le conseil de quartier de Montplaisir a pu collecter environ 80 kg de débris ! Ils démontrent un engagement réel envers la propreté et l'amélioration de l'environnement local. De plus, ils ont pu constater une amélioration spécifique au niveau des immeubles de Pratviel. C'est le début d'un changement positif et inspirer d'autres à faire de même.



## RETOUR DU CINÉMA À SAINT-JUÉRY

Les 2 séances de cinéma à La Gare de Saint-Juéry ont été une réussite ! Les enfants déguisés étaient nombreux à s'installer dans les fauteuils de La Gare... Les animations d'Halloween organisées en collaboration avec le Collectif Saint-Juéry Entreprises CSJE et le Conseil de Quartier de la Trenca-de ont attiré beaucoup d'enfants et parents. Ce sont plus de 500 crêpes qui ont été offertes mais aussi l'atelier maquillage et les jeux gonflables qui ont connu un franc succès



## VISITE DE FIN D'ANNÉE



La tournée de visites auprès de nos chers anciens Saint-Juériens résidant en maison de retraite s'est déroulée début décembre, marquant ainsi les vœux anticipés pour une merveilleuse année 2024. Ces moments partagés ont été empreints de nostalgie, évoquant avec tendresse les souvenirs de leurs vies passées. Cette année, nous avons eu le plaisir de leur offrir un mug orné d'une sérigraphie représentant le Saut du Tarn, accompagné de délicieuses friandises. Nous avons également distribué tous les numéros parus en 2023 des magazines de Saint-Juéry, leur offrant

ainsi l'opportunité de se tenir informés sur l'évolution de leur chère ville. La venue de David Donnez était vivement attendue, ajoutant une note d'excitation à cette rencontre tant appréciée. De plus, à l'EHPAD des Charmilles à Lescure d'Albigeois, nous avons eu le plaisir d'accueillir la présence de Bernard Delbruel, le 1<sup>er</sup> adjoint d'Élisabeth Claverie, et ensemble, nous avons enchanté l'atmosphère en poussant la chansonnette. Ces moments privilégiés ont été marqués par des échanges chaleureux et des sourires partagés, renforçant les liens précieux qui unissent notre commune. Nous espérons sincèrement renouveler ces moments privilégiés et continuer, ainsi, à tisser des liens précieux avec nos aînés. Sylvie Fontanilles Crespo, Cédric Durand, Clémence Moga, Marie-Christine Vabre, Patricia Raineson, Claude Roques, Jean-Michel Cerezo.

## QUE LE SPECTACLE COMMENCE !

Le spectacle de fin d'année offert par la Municipalité à l'ensemble des écoles élémentaires et maternelles de la ville, a été un véritable enchantement pour tous. Ce spectacle ne représente pas seulement un divertissement, mais aussi une occasion pour nos enfants de cultiver leur imagination, en montrant combien la culture et l'art sont essentiels à l'épanouissement de nos jeunes générations.





## NOËL

Pendant les vacances, chacun a pu profiter d'une gamme complète d'activités familiales, offertes par la Municipalité. La patinoire synthétique, ouverte à tous, a permis à chacun de glisser avec joie, tandis que les jeux gonflables ont charmé petits et grands. La soirée Winter DJ du 23 décembre au gymnase Salengro a créé une ambiance électrisante pour tous les participants. La Gare de Saint-Juéry a été le théâtre d'une journée animée le samedi 23 décembre ! Un spectacle de Noël magique a captivé le public, accompagné d'animations musicales entraînant et de la présence enchantée du Père Noël et de ses lutins. Pour clôturer en beauté cette journée féerique, un concert envoûtant de Gospel avec le groupe SWING GOSPEL a transporté chacun dans un univers musical unique. Avec une moyenne journalière de 350 personnes, ces festivités ont été une réussite. (détail en photos page 10).

## SERVICE JEUNESSE



### Vacances de Noël : Escape Game sur les Fakes News

Le mercredi 3 janvier, une expérience captivante a ravi nos jeunes à l'espace jeunesse. En collaboration avec le CAJI Arthès Lescure, le service jeunesse a organisé un escape game animé par Anaïs Dessain de Nomadic Players. Cette activité, basée sur « La Malédiction de Toutankhamon », a abordé la perception des informations

en ligne par les adolescents. Avec 6 groupes de 6 participants, une séance de 1h15 a été suivie d'un débat constructif sur cette thématique cruciale.

- **Vacances de Février : E-Stage sur l'utilisation des écrans.** Du 14 au 15 février, le service jeunesse accueillera un e-stage de deux jours en partenariat avec ME SPORTS et Enzo Martinez, coach renommé. Ce stage abordera trois volets essentiels : la dépendance aux jeux, l'obésité chez les jeunes et l'isolement social. Une opportunité pour nos jeunes de mieux comprendre ces enjeux contemporains.

- **Échange Intergénérationnel autour de la Rivière Tarn.** Le jeudi 22 février, une matinée spéciale se tiendra en collaboration avec les Grands des Francas. Cette passerelle, réalisée en partenariat avec l'APPMA, explorera le fonctionnement du service jeunesse et proposera une discussion sur la rivière Tarn, incluant une expérience immersive avec le simulateur de pêche.

- **Vacances de Printemps : Journée Pêche.** Le 12 avril, une journée dédiée à la pêche se déroulera en partenariat avec l'AAPPMA et la Fédération Française de Pêche. Une opportunité pour nos jeunes de découvrir et d'apprécier les plaisirs de cette activité en plein air. Ces activités variées visent à offrir des expériences enrichissantes et ludiques aux jeunes de notre commune, tout en abordant des thématiques importantes de notre société moderne.

Espace Victor Hugo // Tél. 05.63.76.06.97

Facebook : Service Jeunesse de Saint-Juéry // Instagram : jeunessesaintjuery



## LO PESQUIÈR

Un poème de Joan Bodon, per passar l'ivèrn, dins l'espèra d'una prima que qual sap se vendrà. Son amor de « la reina de la tèrra d'òc » es un amor de joïnessa, jove pastre e bugadièira, somiat al torn de l'aiga clara d'un pesquièr. Qual es qu'a pas una sorga, un pesquièr o un rivatèl dins sos sovenirs d'enfant ?

Tristum secrèt del meu país,  
vispra sabor del vin de ròc...  
Dins lo pesquièr l'aiga se ritz,  
dins lo pesquièr del nòstre Bòsc,  
mas torna pas lo mes de mai,  
sabi pas quora te veirai:  
tu, Reina de la tèrra d'Òc.  
Veniás lavar de linge fin,  
de brodiàrs a fials menuts.  
Refrescavas dins un blachin,  
la claror de tos braces nuds.  
Jagut a l'ombra d'un grifol,  
gardavi las vacas tot sol,  
entremièg los arams crançuts.  
Partissiás butant lo carriòl,  
ieu me sarravi del pesquièr  
quand te sabiái sul caminòl,  
amont, darrièr lo castanhièr.  
Mas la bruma color de lach  
jamai servava ton retrach...  
Lo coneissiái, l'amor primièr.  
Dempuèi rabali pel país,  
me soveni del prat del Bòsc.  
Dins lo pesquièr l'aiga se ritz...  
S'atudariá lo nòstre fuòc ?  
Tornariá pas lo mes de mai ?  
Se plai a Dieus te cantarai,  
tu, Reina de la tèrra d'Òc.

### Résumé :

Dans ce poème, Jean Boudou imagine son amour pour « la reine de la terre d'Occitanie » à l'image d'un amour de jeunesse, amour fantasmé, près d'un lavoir, entre jeune pâtre et lavandière, une lavandière incarnation de la terre occitane...



## SALON DES SÉNIORS

Pour sa deuxième édition, le salon des seniors a été une réussite avec près de 400 visiteurs qui se sont déplacés de tout le Tarn. Ce salon permet de rencontrer les acteurs concernant le quotidien, les droits des retraités et des actifs, notamment avec une conférence animée par Maître Tellier, notaire et sa collaboratrice sur les droits de succession. Vu l'importance et le succès de cet événement, il sera réitéré l'année prochaine.



## QUENTIN SEYVE-RAULT

Quentin SEYVE-RAULT, 35 ans, a débuté sa carrière dans le secours à la personne avant de devenir marins-pompiers de Marseille pendant 4 ans jusqu'en 2015. Il s'est ensuite reconverti dans le bûcheronnage, obtenant un Brevet Professionnel Responsable de Chantier Forestier et un Certificat de Spécialisation Taille et Soins aux Arbres en 2017. Son parcours l'a amené à réaliser divers travaux pour différents types de clients, acquérant une expertise en gestion d'équipes, relations clients et marchés publics. Après 7 ans en salariat, il a décidé de créer sa propre entreprise pour assouvir son besoin d'autonomie. Il propose ses services d'élagage, abattage, débroussaillage aux particuliers, collectivité et entreprises

**SEYVE // 06 33 60 03 95**

**contact@seyve.fr // www.seyve.fr**

## RENCONTRE AVEC JULIE BARDOU, KINÉSIOLOGUE

Découverte de son parcours professionnel et de son engagement envers l'accompagnement individuel dans le domaine de la kinésiologie.

Julie a débuté sa carrière en tant qu'éducatrice de jeunes enfants, travaillant pendant 10 ans dans diverses crèches (multi accueil) et pour finalement devenir Directrice d'un multi accueil hospitalier puis d'une micro-crèche, son expérience dans le secteur de la petite enfance lui a permis de comprendre l'importance des émotions vécues dès l'enfance et des bouleversements vécus lors de la maternité, une période cruciale de la vie, mais aussi lorsqu'on devient parent. Elle a découvert la kinésiologie il y a 12 ans, mais sa véritable révélation est survenue en 2020, pendant le confinement. C'est à ce moment-là qu'elle a décidé de se lancer dans la kinésiologie pour offrir un accompagnement individualisé visant à harmoniser les aspects personnels, professionnels et émotionnels de la vie des gens qui souhaitent s'investir dans leur évolution personnelle. Julie s'est inscrite à l'Institut Européen de Kinésiologie à Toulouse, où elle a suivi une formation complète de 2 ans. La kinésiologie est une approche qui étudie le mouvement, à la fois physique et psychologique, pour aider les individus à identifier et à surmonter leurs blocages (physiques, émotionnels, relationnels). Elle vise à restaurer l'équilibre et le bien-être tant sur le plan physique que mental. Julie offre un accompagnement individualisé, s'adressant aux nourrissons comme aux adultes.

La Kinésiologie peut être utilisée lors de difficultés d'apprentissage, de douleur ou blessure physique, de stress, d'addiction, de difficultés dans le rapport à soi ou encore dans la difficulté à gérer ses émotions.

Lors du premier entretien, la personne expose les raisons de sa venue, et ensemble, ils déterminent les objectifs de l'accompagnement. La kinésiologie peut donc être une approche complète pour aider les individus à comprendre et à surmonter leurs défis personnels, professionnels et émotionnels, en cherchant à restaurer leur équilibre physique et mental.

**Sur RDV : 07 68 17 52 78 // julie.b.kinesio@gmail.com**







## GRAINES DE CHAMPIONS

À 14 ans, Camille Farizon, Saint Juérienne, scolarisée au collège du Saut du Sabo et licenciée au Roller Skating Valdéries, est arrivée troisième au championnat de France de patinage sur roulettes dans la catégorie Danse Nationale 2. Pour le SJO Cyclisme, les coureurs les plus prometteurs sont Thomas Gnilka, qui a participé à 2 manches de coupes de France et Sacha Cournède. Dans la catégorie senior cette année, le plus en vue est Hugo Roussillou. Cette saison, il remporte le cyclo-cross de la ville de Saint-Juéry. Le championnat régional de kick Boxing s'est déroulé le week-end du 4-5 novembre 2023 sur Montauban. 2 titres de champion d'Occitanie en plein contact pour : Alice PADIE et Maxime BLANCO  
3 champions Occitanie en light contact pour : Nella BRIZARD, Jessica DE ALMEIDA et Kamel HATTABI. Le but, c'est d'être qualifié pour les finales du championnat de France.



## LA MÉTAMORPHOSE D'UN COMMERCE : JLC BIKE SHOP PREND LE GUIDON

Bienvenue chez JLC Bike Shop ! Cette métamorphose, orchestrée par Jérémy, un ancien cycliste de haut niveau issu d'une lignée passionnée de vélo depuis trois générations, marque un tournant décisif. Jérémy, autrefois membre émérite de l'Occitane Cyclisme Formation, voit dans cette transition l'opportunité de concrétiser sa passion de toujours. Sa fascination précoce pour le vélo, couplée à son héritage familial profondément enraciné dans l'univers cycliste, a été le moteur de cette renaissance. Son expérience de compétiteur de haut niveau s'unit à sa connaissance approfondie du matériel pour donner naissance à JLC Bike Shop. Dans cette aventure, Jérémy est épaulé par une équipe solide. Thierry, fidèle technicien depuis plus de deux décennies, apporte son expertise inégalée tandis que Mathias, le nouveau venu à l'atelier réparation, injecte une énergie rafraîchissante et des compétences novatrices. Ce renouveau ne se limite pas à un simple changement de nom : JLC Bike Shop s'engage à offrir à sa clientèle une expérience unique. Les clients retrouveront un éventail de choix remarquable, accompagné de conseils avisés, ainsi qu'une gamme complète de vélos électriques, adaptée à tous les budgets. Chez JLC Bike Shop, l'objectif est clair : raviver la passion pour le cyclisme, offrir des équipements de qualité et créer une communauté où les amoureux du vélo peuvent trouver non seulement des produits exceptionnels, mais aussi un savoir-faire et une passion partagée.



## ÇA BOUGE...

Ces commerces ont déménagé mais restent à Saint-Juéry  
**VEROMA** au 47 Av. Germain Tequi  
**OPTIC CHEZ VOUS** au 9 Av. Jean Jaurès  
**ZEN EN SOI** au 16 route vieille des Avalats (face à l'ancienne école des Avalats)





## NAISSANCES

- Elsa Riviere
- Aaron Louchet
- Ibrahim Lallemand
- Sokeina Tahiri
- Camille Laffaille
- Lila Merlet
- Maho Massol
- Valentin Pompier
- Shainz Douaouria Nuka, Gennaro Dalfino
- Alessio Caminati
- Mahée Irastorza,
- Eden Witas,
- Inaya Hermet



## MARIAGES

- Aurélie Lambert et Thomas Vernier



## DÉCÈS

- Serge Laur
- Odette Dupuy veuve Laboye
- Marcelle Gordi épouse Becquié
- Marie-Louise Gibergues
- Jacques Sacilotto
- Paulette Soulié épouse Andrieu
- Marie-Louise Sivault épouse Moureau
- Jeannine Stachura ep Duquenoy
- Julia Vayssade veuve Monteil
- Françoise Albinet
- Louise Pousthomis,

## ÉLECTIONS EUROPÉENNES

Les représentants au Parlement européen sont élus par les citoyens des pays de l'Union européenne : Allemagne, Autriche, Belgique, Bulgarie, Chypre, Croatie, Danemark, Espagne, Estonie, Finlande, France, Grèce, Hongrie, Irlande, Italie, Lituanie, Lettonie, Luxembourg, Malte, Pays-Bas, Pologne, Portugal, République tchèque, Roumanie, Slovaquie, Slovénie, Suède lors des élections européennes. Il n'y a pas de second tour. Les prochaines élections européennes ont lieu du 6 au 9 décembre en Europe et le dimanche 9 juin en France ( le 8 juin pour les dom tom).



## MARCHÉS DE FRANCE

La ville a récemment rejoint la Fédération Nationale des Marchés de France. Cette adhésion revêt une importance significative pour la commune, tant du point de vue économique que culturel. C'est un réseau dédié à la valorisation et à la promotion des marchés locaux à travers le pays. En tant que membre, la ville aura accès à un éventail de ressources, de conseils et de soutien pour améliorer l'expérience de son marché, renforcer les liens avec les producteurs locaux et offrir aux concitoyens des produits de qualité.





# LE PROGRAMME D'HIVER

## JANVIER

- **Samedi 13 - 21h :**  
Comédie Hors classe,  
La Gare
- **Samedi 20 - 19h30 :**  
Soirée CABARET à l'Albaret

## FÉVRIER

- **Samedi 17 - 15h :**  
Un après-midi musical au  
cœur de l'hiver.

La chorale « Le rayon de soleil » se produit dans des maisons de retraite mais a souhaité s'impliquer plus encore dans la vie culturelle communale en organisant avec le soutien de la municipalité, samedi 17 février à 15h à l'espace culturel de la gare un après-midi musical. « Le rayon de soleil », le groupe des Bricolos et le chœur d'hommes de l'albigeois « Los Cançounaires » proposeront plus de deux heures de concert.

Au programme du divertissement, de la variété grâce à un florilège de talents. Un magnifique chant final regroupant tous les participants, tous amateurs et bénévoles clôturera ce bel événement empreint de nostalgie de variété et de gaîté.

Entrée libre. Buvette et gâteaux à l'entracte. À l'espace culturel de la gare.

- **Samedi 24 - 20h :**  
Chanson Française Nardino chante  
Renaud, La Gare



## MARS

- **Dimanche 24 - à partir de 8h30 :**  
Trail des Forgerons  
- Randonnée pédestre  
- Marche nordique  
- Course nature  
- Trail enfants  
- La Forgeronnette  
Inscriptions en ligne :  
[www.locapial.jimdo.free.com](http://www.locapial.jimdo.free.com)
- **Samedi 30 - 20h :**  
Chanson Française « Mes années  
Sardou », Serge Albarel, La Gare





*Cette page est réservée à l'expression des groupes politiques représentés au Conseil municipal.  
Les textes publiés dans cette rubrique n'engagent que leurs auteurs.*

Dans notre programme municipal figurait la restructuration de l'îlot Albet, point d'orgue de l'aménagement du cœur de ville, engagé il y a plus de 10 ans maintenant.

Cela passait bien entendu par le traitement de l'immeuble de Tarn Habitat, devenu définitivement propriété communale depuis décembre 2020.

Aussitôt, nous avons engagé le processus de réhabilitation de l'îlot Albet, qui passait inévitablement par une nouvelle construction, après avoir examiné et finalement écarté la possibilité de restaurer l'existant.

Nous y sommes. L'immeuble ancien va faire place à une résidence intergénérationnelle, confortable, sociale, où nos seniors pourront vivre en toute quiétude, avec des familles plus jeunes, à proximité des services publics, des commerces, des services de soins et du marché de plein vent.

La déconstruction engagée va se dérouler avec minutie, afin de limiter les perturbations inhérentes à ce type de chantie. S'en suivra la construction de la résidence, et enfin, le traitement de la place, domaine public qui deviendra un lieu de rencontre.

C'est un bon marqueur de notre politique de revitalisation du centre-ville, et nous nous tournons d'ores et déjà vers d'autres projets de restructuration du centre urbain dans toute sa dimension, y compris bien entendu le vieux village et la place du cimetière à Saint-Juéry le haut.

En effet, la loi climat et résilience du 22 août 2021, nous oblige à reconsidérer la zone agglomérée existante, plutôt que de favoriser l'étalement urbain.

Nous devons nous préparer à ce défi, afin d'offrir aux Saint-Juériens la meilleure qualité de vie possible, entre ville et espaces naturels, tout en veillant au renouvellement des générations.

C'est en cela que la rénovation de l'îlot Albet est l'acte premier de la rénovation urbaine que nous souhaitons, réfléchie, maîtrisée, partagée, où la mobilité douce et le lien social doivent être favorisés.

Le déploiement de la vidéoprotection se poursuit, dans la ligne de ce qu'avait souhaité le groupe majoritaire. Il s'agit toujours de veiller sur les bâtiments publics et installations municipales, de protéger les Saint-Juériens et de tendre vers une meilleure tranquillité, essentielle à notre quotidien. Bien entendu, et il faut le rappeler, le dispositif ne prévoit, ni la vidéo-verbalisation, ni la vidéosurveillance, contrairement à ce que certains esprits mal informés ont pu s'en faire l'écho. Il n'y a ni agent municipal, ni une quelconque intelligence artificielle qui viendrait sanctionner n'importe quel écart des citoyens. L'objet n'est sûrement pas là. La vidéoprotection, telle que nous avons choisi de l'installer, ne menace pas les libertés. Au contraire, elle protège la liberté de se déplacer, d'aller et venir dans son quartier, dans sa ville en toute sécurité, sans avoir le sentiment d'être épié. Bien que non obligatoire, nous avons installé un comité d'éthique en janvier 2023, qui se réunira prochainement pour évaluer la 1<sup>re</sup> année de déploiement, et s'assurer que les critères fondamentaux de gestion de cet outil ont bien été respectés.

A l'aube de cette nouvelle année, nous vous assurons que notre groupe sera toujours à votre écoute et viendra à votre rencontre afin de vous expliquer comment nous souhaitons collectivement le Saint-Juéry de demain, au-delà des intérêts partisans qui ne traduisent souvent que des visions immédiates dénuées d'anticipation et perspectives durables.

Nous vous souhaitons tous nos meilleurs vœux de bonheur, de santé, de paix pour vous et tous ceux qui vous sont chers.

**Les élus de la Majorité municipale**  
**Agissons Ensemble**

*Le groupe Agir pour Saint-Juéry.  
Aucun texte fourni pour ce numéro.*

*M<sup>me</sup> Bettini.  
Aucun texte fourni pour ce numéro.*



 **EIFFAGE**  
ROUTE

ZI, 77 Chemin Saint Antoine  
81160 SAINT-JUÉRY

Tél. 05 63 45 12 79  
Email : [ao.tarn@eiffage.com](mailto:ao.tarn@eiffage.com)



[contact@douce-fleur.fr](mailto:contact@douce-fleur.fr)

[www.douce-fleur.fr](http://www.douce-fleur.fr)

05 63 77 60 69  
22 avenue Jean Jaurès  
81160 SAINT-JUÉRY

05 63 83 49 21  
1 impasse de la Barrière  
81380 LESCURE D'ALBIGEOIS



**DUBOSCLARD  
PLOMBERIE**

Votre artisan près de chez vous

6 av de Montplaisir - Saint-Juéry  
**05 63 45 11 82**  
[direction@plomberie-dubosclard.fr](mailto:direction@plomberie-dubosclard.fr)  
[plomberie-dubosclard.fr](http://plomberie-dubosclard.fr)

- Plomberie 
- Chauffage 
- Sanitaire 
- Energie renouvelable 
- Climatisation 
- Pompe à chaleur air/eau 
- Photovoltaïque 

SARL

**SACILOTTO**

Réparations  
toutes marques

Réduit  
fortement la  
consommation  
de carburant

Décalaminage Moteur  
à l'hydrogène  
essence, diesel

Diminution de la pollution

68 avenue Jean Jaurès • 81160 SAINT JUÉRY

**05 63 45 35 94**  
[garage.sacilotto@free.fr](mailto:garage.sacilotto@free.fr)

**Pompes  
Funèbres  
de l'Albigeois**  
PÔLE FUNÉRAIRE  
PUBLIC

Plus encore que le respect de  
notre mission de service public,  
**un accompagnement au-delà  
des obsèques**

ÉCOUTER  
CONSEILLER  
ACCOMPAGNER

12, route de Millau  
81000 Albi  
05 63 47 69 24  
[accueil.pfpa@pfpalbi.fr](mailto:accueil.pfpa@pfpalbi.fr)  
[www.pfpalbi.fr](http://www.pfpalbi.fr)



# Le plus grand choix au meilleur prix



**Albi**

Rond point de Gaillagues | 81380 Lescure d'Albigeois

**NEUFS & OCCASIONS**  
MULTIMARQUES  
Espace Hybrides & Électriques



**05 63 47 1000**



→ **SNDIFFUSION.FR**

10 AGENCES : ALBI TOULOUSE MONTAUBAN AGEN CAHORS CASTRES & CARMASSONNE

Au quotidien, prenez les transports en commun. S'inscrire en ligne sur [www.albi.fr](http://www.albi.fr)

## ÉCOUTER VOIR

OPTIQUE & AUDITION MUTUALISTES

### ALBI

Centre C<sup>iel</sup> Mazars, 57 avenue de St Juéry

#### OPTIQUE

Tél. : 05 63 48 28 20

lundi et samedi :  
9h30-12h30 / 14h-18h  
du mardi au vendredi :  
9h30-12h30 / 14h-19h

#### AUDITION

Tél. : 05 63 48 28 26

lundi et samedi :  
fermé  
du mardi au vendredi :  
9h30-12h30 / 14h-18h

### LE SEQUESTRE

17 espace C<sup>iel</sup> San Marin, ZAC de la Baute

#### OPTIQUE

Tél. : 05 63 80 48 00

lundi et samedi :  
10h-18h  
du mardi au vendredi :  
10h-19h

#### AUDITION

Tél. : 05 63 80 48 03

lundi au samedi :  
10h-13h / 14h-18h



Bon pour  
1 Bilan Visuel  
**GRATUIT\***

\*contrôle à but non médical



Bon pour  
1 Bilan Auditif  
**GRATUIT\***

\*contrôle à but non médical